

D. SALVADOR AURELIO CASTRO SOTO FREIRE EN EL MUSEO PROVINCIAL DE LUGO

MARÍA QUIROGA FIGUEROA

El Museo Provincial de Lugo cuenta con cerca de seis mil fotografías de estimable valor documental. Actualmente, se está llevando a cabo la organización de un archivo fotográfico teniendo en cuenta, en lo posible, el volumen II de las Reglas de Catalogación para los “materiales especiales”.

El objetivo primordial es dar a conocer al público los fondos con que cuenta el Museo y facilitar su estudio a posibles investigadores.

El archivo está integrado por varias colecciones que contienen fotografías realizadas desde finales del siglo XIX, hasta la actualidad. El abanico de temas es muy amplio; nos encontramos fotografías de piezas del Museo, de la construcción del mismo, paso a paso, de actos sociales, fotografías de Lugo ciudad, de la provincia y, en menor medida, del resto de Galicia, de España y del extranjero.

Sin embargo, hay que destacar dentro del volumen total de estos fondos fotográficos, y por ser los de mayor antigüedad, una serie de fotografías de finales del siglo pasado y principios de este de D. Salvador Aurelio Castro Soto Freire (1869-1952).

En los últimos años del siglo XIX se producen una serie de avances técnicos en el campo de la fotografía: La aparición de la técnica del colodión seco, la producción industrial de papeles al gelatino-bromuro para positivos y la mejora en las cámaras fotográficas, que se hacen más sencillas, reducidas y manejables, al mismo tiempo que se abarata su precio, lo que hace que se generalice su uso y da lugar a que aparezca un nuevo tipo de fotógrafo que es “aficionado”, diferente al “fotógrafo de gabinete” o de “estudio”. Salvador Castro Soto Freire, lucense, licenciado en Farmacia, de familia acomodada, es uno de esos “fotógrafos aficionados” que ocupa sus momentos de ocio viajando por la provincia de Lugo con su cámara a cuestas.

Pero no sólo su cámara será testigo de esos años, también su pluma, pues, a lo largo de toda su vida recoge y anota efemérides, anécdotas y todo lo relacionado con la vida política y cultural de Lugo. Es de sobra conocido el libro: “Lugo y sus hombres. Ensayo de síntesis histórica” de 1951, edición costeada por el Colegio Lucense de Farmacéuticos.

La figura y personalidad de este gran fotógrafo ya ha quedado patente en artículos anteriores, por lo tanto me ceñiré a presentar esa parte de su obra gráfica que se alberga en el Museo Provincial de Lugo, que, a pesar de no ser muy numerosa, sí es pieza imprescindible a la hora de reconstruir el Lugo de finales del siglo XIX y principios del XX.

De este autor existen en el Museo una doscientas imágenes positivas hechas en papel de contacto de trece por dieciocho centímetros, con emulsión de bromuro, y una veintena de negativos de cristal de diferentes tamaños. El sistema de positivado de estos negativos se hacía mediante una prensa que ponía en contacto el negativo con el papel preparado con bromuro y que los sometía a la exposición de una potente luz.

Este tipo de papel fue empleado desde finales del siglo XIX hasta los años cincuenta, por lo que se puede decir que las imágenes positivas del Museo son tan antiguas como los negativos.

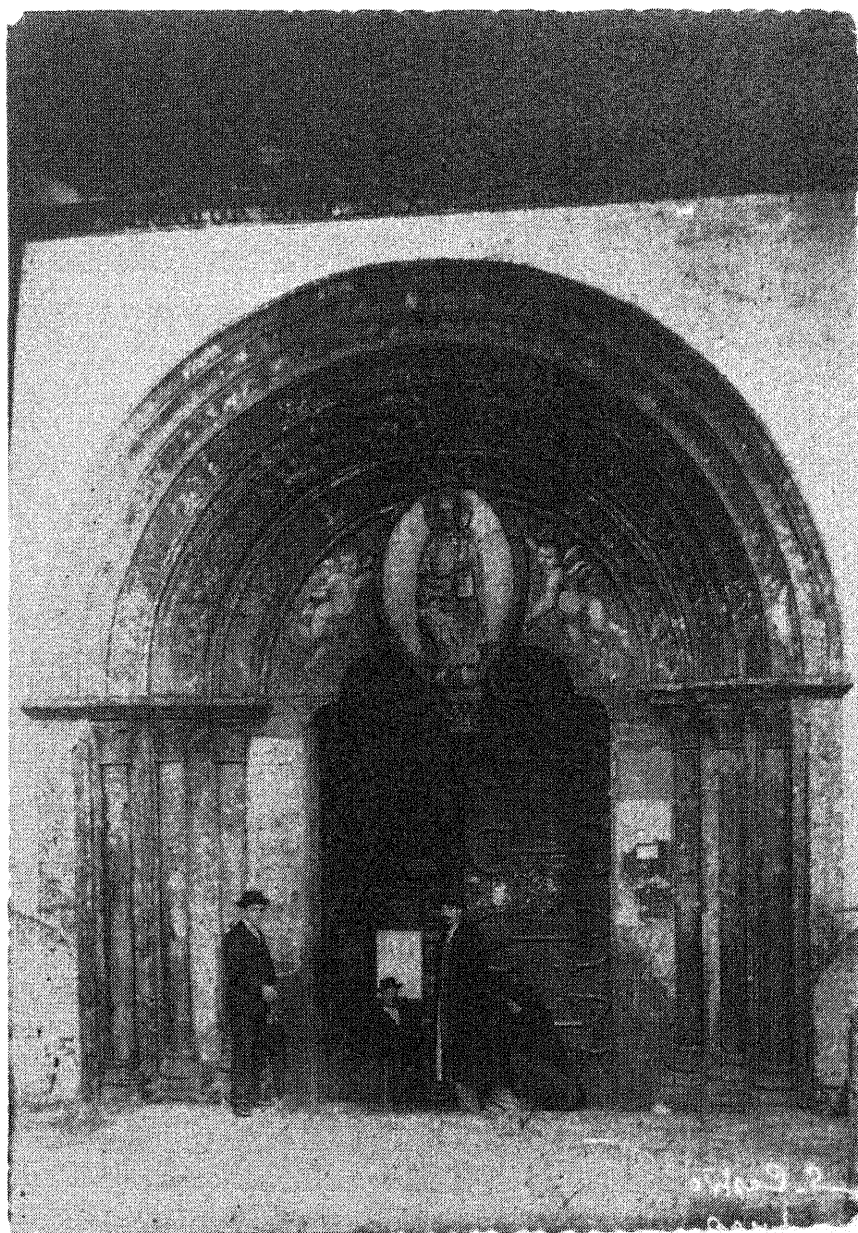
La “Fuente de los leones”, en la Plaza Mayor, la Plaza de Santo Domingo con el Palacio Velarde, la Muralla, la Catedral y el río Miño forman parte del maravilloso reportaje que don Salvador nos ha dejado de ese Lugo entre dos siglos del que nos hablaron entre otros: D. José Trapero Pardo, D. Anxel Fole y D. Adolfo de Abel Vilela.

También, la provincia de Lugo está presente en las instantáneas, entre ellas: El Monasterio de Samos, la iglesia románica de Hospital de Incio, el santuario de O Cebreiro, el castillo de Ferreira de Pantón, la catedral de Mondoñedo y las iglesias de Meira, Lorenzana y Portomarín.

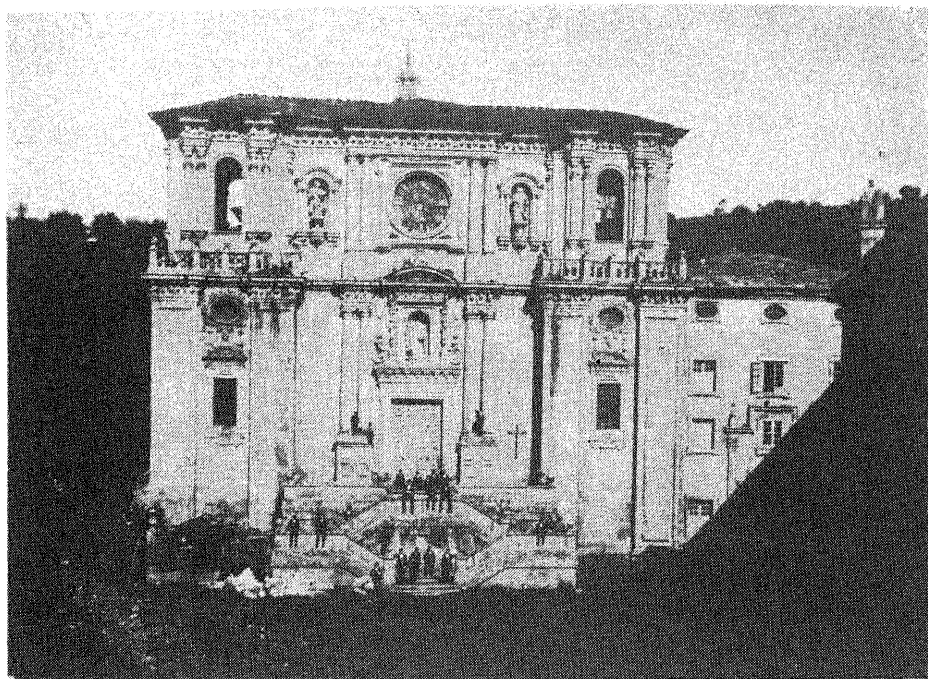
El Museo Provincial alberga además un curioso objeto que perteneció al gran fotógrafo; se trata de un “estereoscopio”, un aparato que permite ver el objeto en relieve mediante la observación simultánea de dos imágenes transparentes de un mismo paisaje, a través de dos oculares convergentes. Junto con él se conservan cuarenta y una de estas imágenes que todavía, hoy en día, a pesar de los avances de la técnica, del cine y la televisión, siguen causándonos asombro. Castro Freire consigue detener el tiempo en estas imágenes tridimensionales de principios de siglo y nos presentará a unas mujeres recogiendo agua con las cañas en la fuente de la Plaza Mayor, a unos caballeros que pasean por una calle, al gentío y a las vendedoras de los mercados de la ciudad, el descarrilamiento de tren o el baño de una tropa de soldados en el río Miño.

Además de su belleza, estas placas de cristal suponen material de primera mano para estudiar el urbanismo, la vida, las costumbres y la sociedad de un Lugo muy diferente al nuestro.

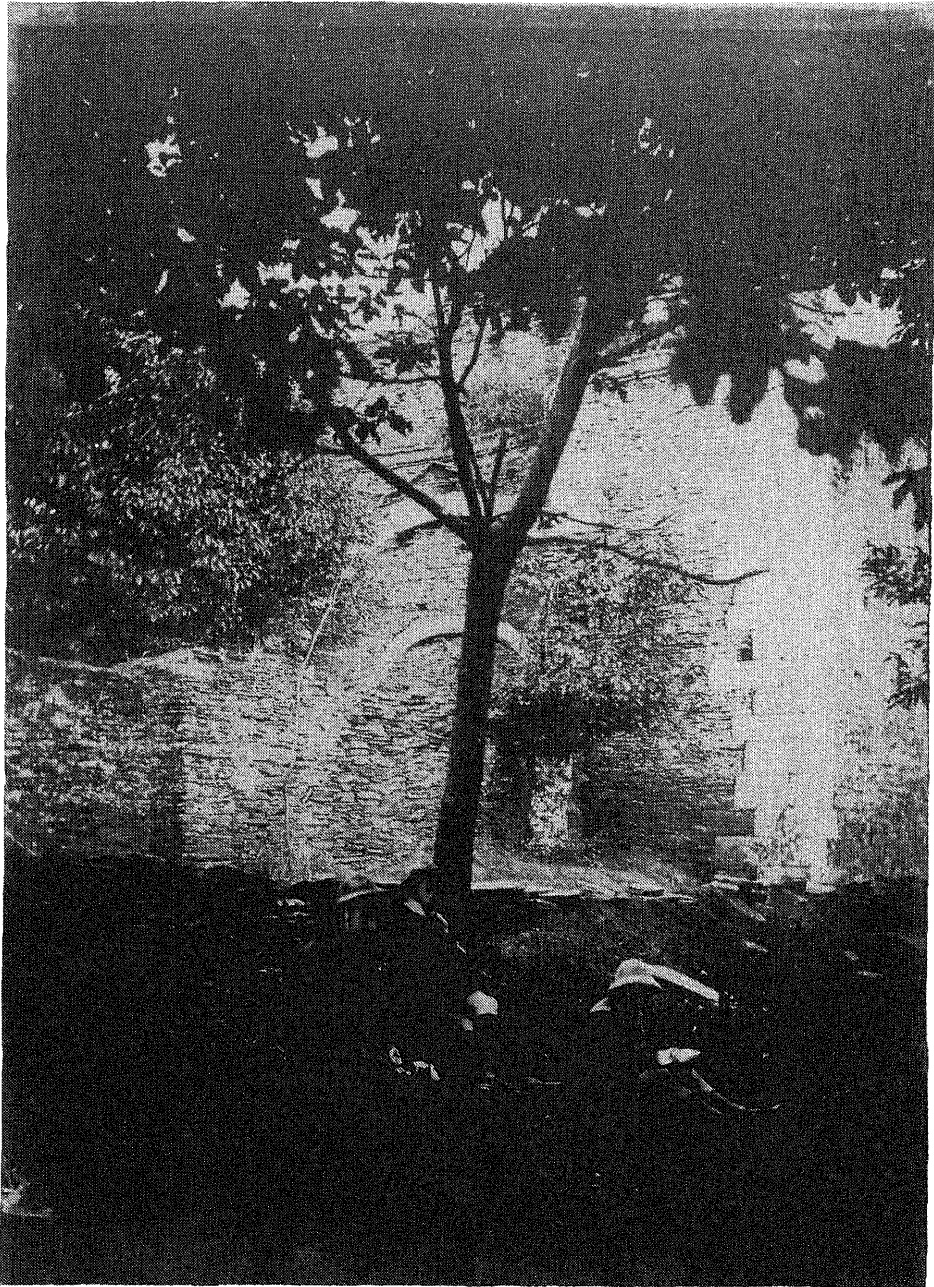
Sería imposible reproducir aquí toda la obra gráfica que he citado, por ello, me veo obligada a ofrecer una pequeña muestra, con el deseo de fomentar la curiosidad y el conocimiento de este gran fotógrafo que fue, D. Salvador Aurelio Castro Soto Freire, que nos ha legado un retazo insustituible de la historia de nuestra provincia.



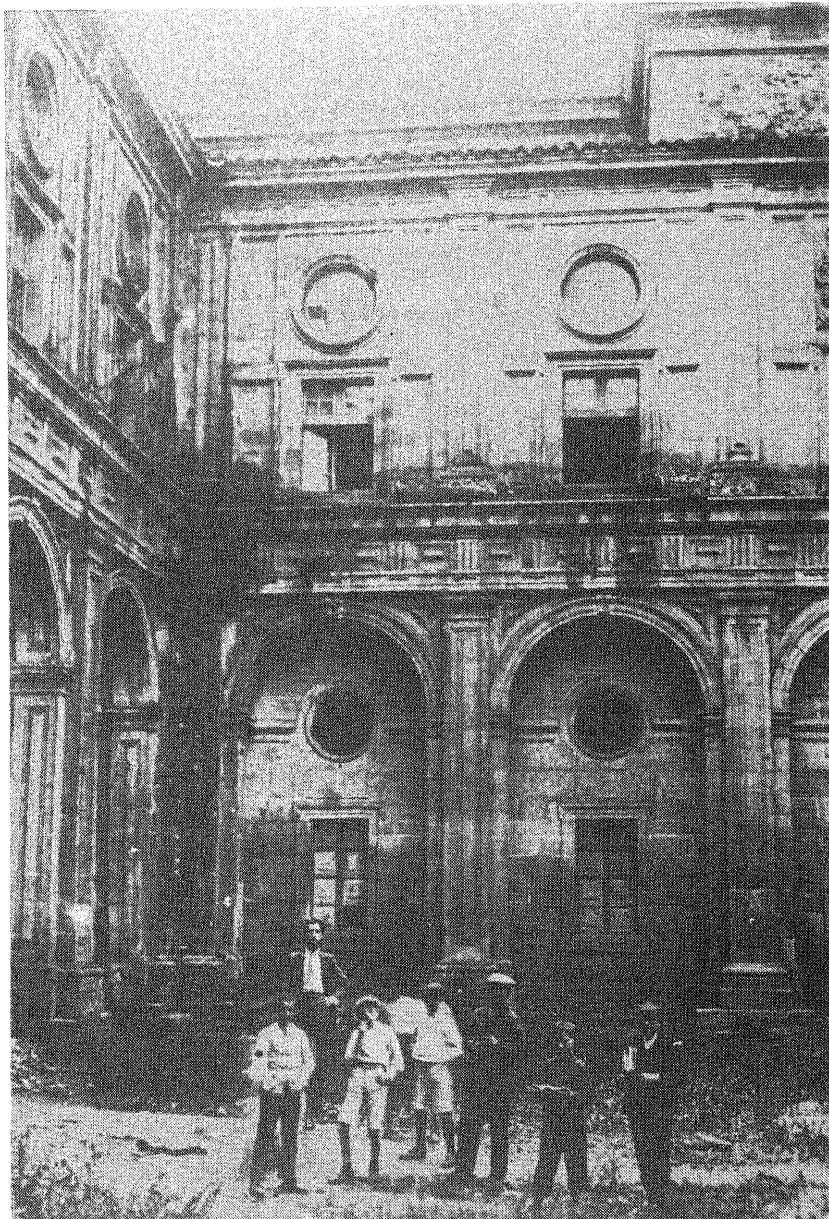
Portada Norte de la Catedral de Lugo. Principios del siglo XX



Portada del Monasterio de Samos. Principios del siglo XX



San Amaro. Conturiz. Grupo de exploradores



Claustro del Convento de los Escolapios. Monforte de Lemos. Finales del siglo XIX

BIBLIOGRAFÍA

ÁLVEZ GONZÁLEZ, JOSE MARÍA, 1982: **Lugo, cita con dos siglos**. Excma. Diputación de Lugo.

CASTRO SOTO FREIRE SALVADOR: **Lugo y sus hombres. Ensayo y síntesis histórica**. Lugo 1951.

FOLE, ANXEL: **Cartafolio de Lugo**. Círculo de las Artes. Lugo, 1981.

LÓPEZ CANCELA, JUAN: **Salvador Castro Freire (1869-1952). La memoria gráfica de un Lugo entre dos siglos**. Revista Lucus. Excma. Diputación. Lugo.

SOUGEZ, MARIE LOUP; **Historia de la fotografía**. Ed. Cátedra. Madrid, 1981.